

## Estetický kurz –Středoškoláci a klasická hudba

### Úvod

Třídenní estetické činění věnovala hudební část septimy výzkumu povědomí o klasické hudbě. Tento nápad vznikl těsně před začátkem projektu, a protože se původně zamýšlelo jiné téma (měření rozladivosti nástrojů), byla příprava k celé akci značně nedostatečná, a tím nutně vzniklo mnoho nepřesností v celém zkoumání.

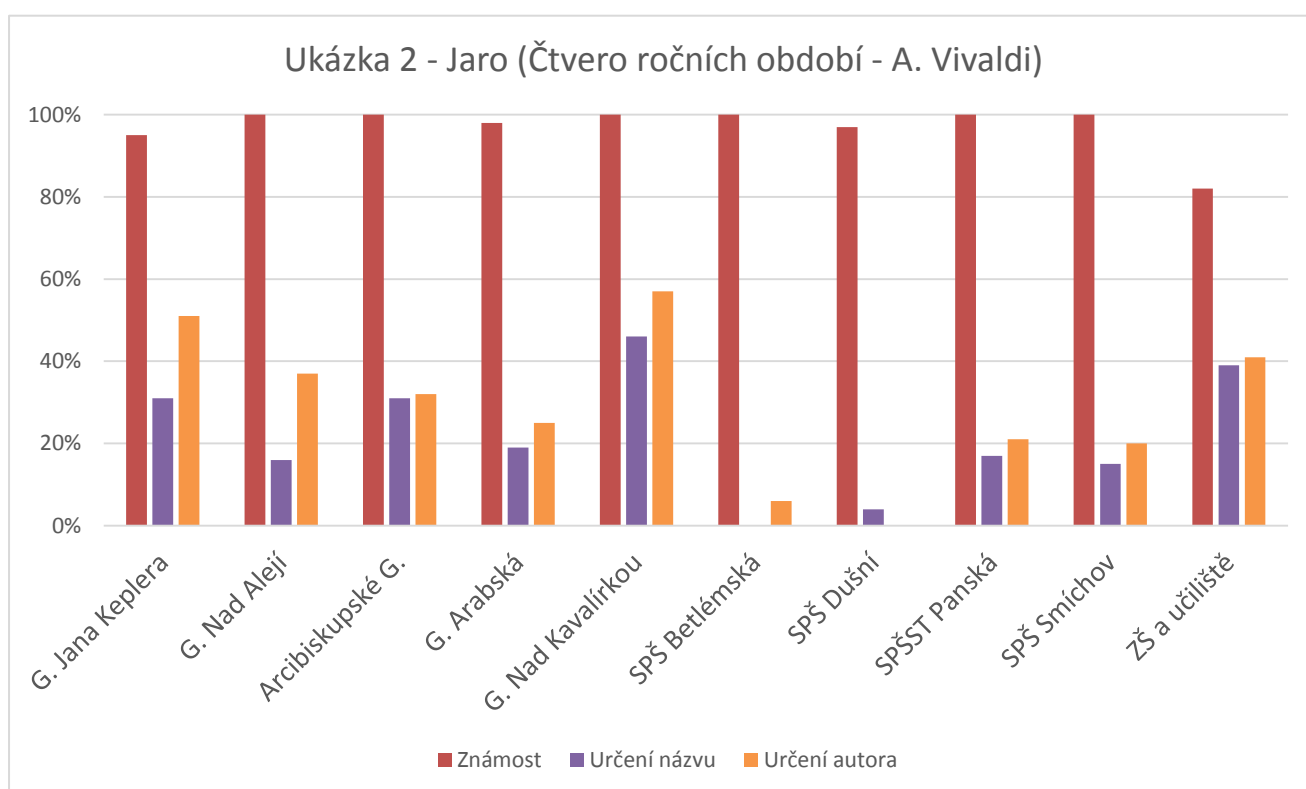
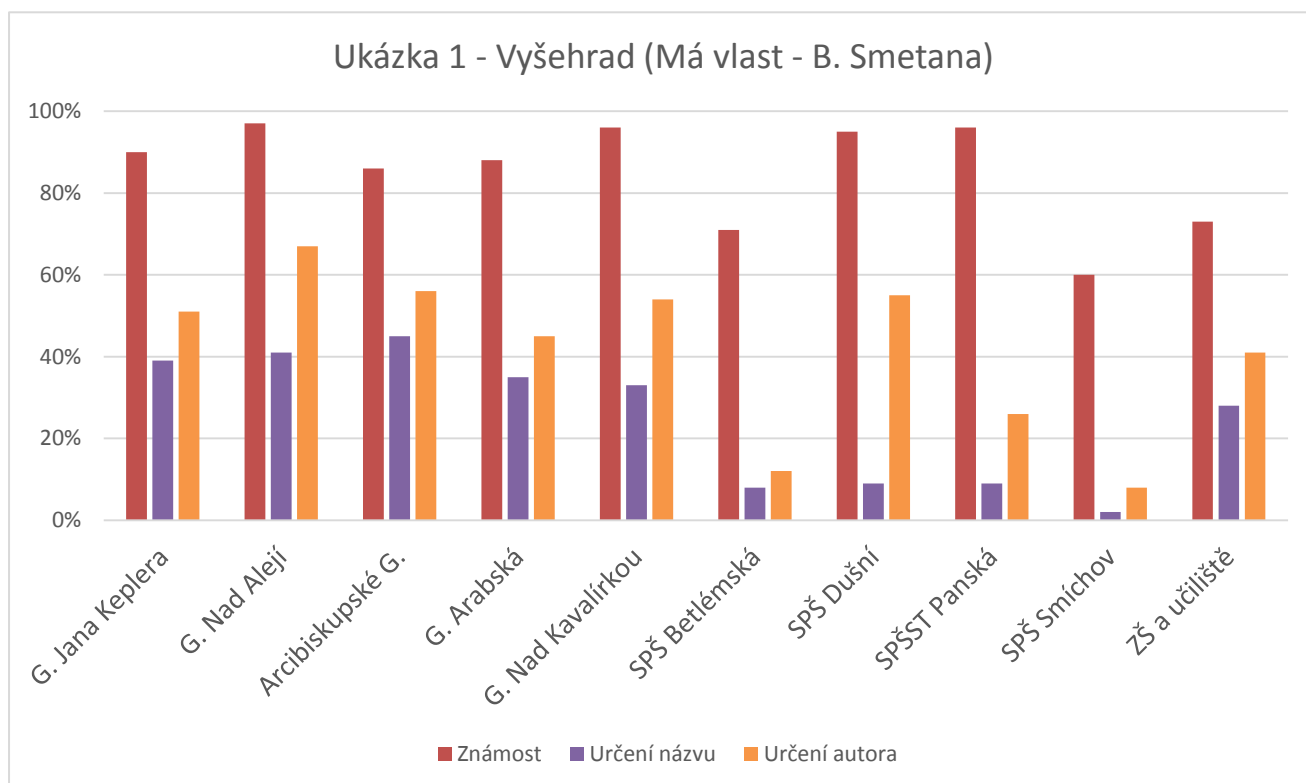
Během tří dnů jsme se ale snažili kontaktovat a obejít co nejvíce středních škol (gymnázia, střední průmyslové školy atd.), kde jsme studentům pouštěli ukázky klasické hudby, a šířili jsme dotazníky jak papírové, tak elektronické. Přestože vzorek středoškoláků nebyl vybrán na všech školách v témže počtu ani v téže věkové kategorii (z každé školy bylo přibližně padesát respondentů), takže jsme si vědomi toho, že závěry nemají stoprocentní výpovědní hodnotu, šlo nám hlavně o to přinést kýžené srovnání a dělat něco, co nás všechny zajímá.

Nejenže jsme nakonec zpracovali přes osm set dotazníků (čímž se zvýšila kvalita výsledků), ale zároveň jsme na více než devíti školách prezentovali celý projekt. Mnoho studentů po vybrání dotazníků kurz velmi chválilo, ale i jejich učitelé se o věc zajímali a byli udiveni mimo jiné i informací, že je u nás možné chodit na sbor místo na hudební výchovu, což kvitovali s velkým nadšením (zvláště profesori hudební výchovy).

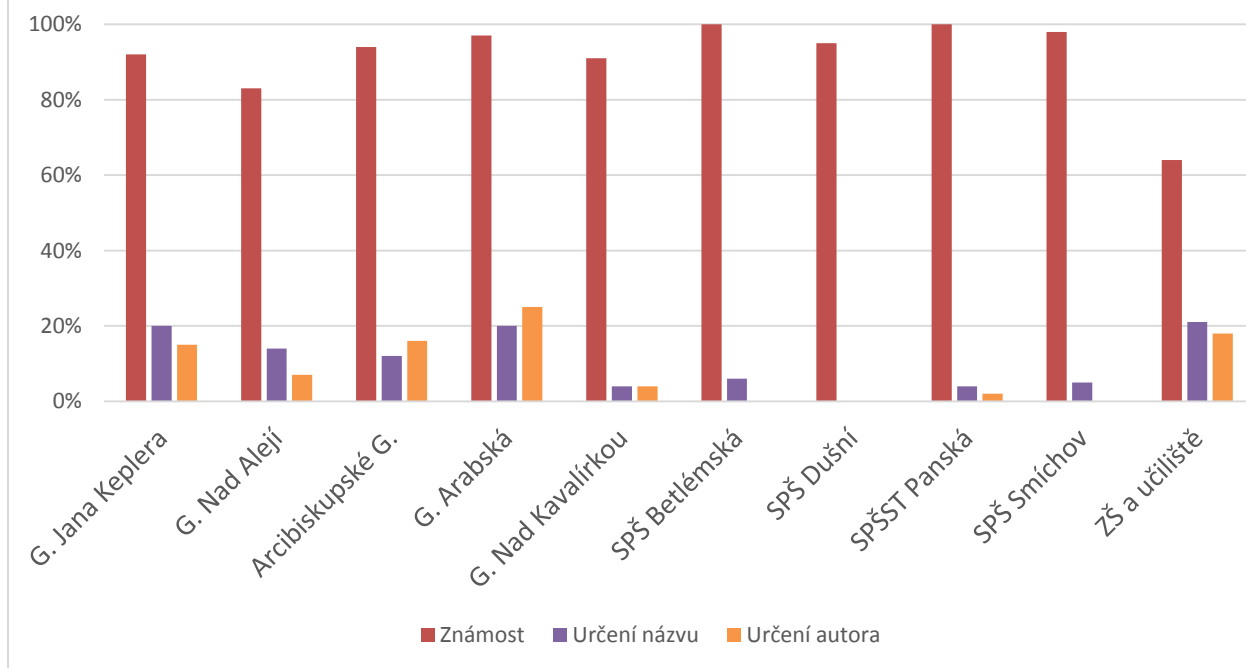
Díky projektu jsme se snažili určit povědomí svých vrstevníků o nejznámějších dílech klasické hudby, jejich schopnost hodnotit je v rámci dějinného kontextu a také jejich celkový vztah k tomuto hudebnímu žánru.

## Výsledky

První část dotazníku se věnovala třem ukázkám klasické hudby, což byly: Vyšehrad (B. Smetana), Jaro (A. Vivaldi) a Ve slují krále hor (E. H. Grieg). Úkolem bylo určit název a autora každého díla a napsat, zda dotyčný ukázkou alespoň „už někde slyšel“. Přestože ukázky byly poměrně známé, nepředpokládali jsme, že by někdo určit správně úplně všechno (což se stalo jen opravdu ojedinelé). Překvapily nás ale jisté odpovědi, které zaměňovaly díla naprosto odlišná, takže někteří identifikovali ukázky jako Ódu na radost, Malou noční hudbu nebo Labutí jezero. Nejčastěji si pak studenti pletli první ukázkou Vyšehrad s Vltavou.

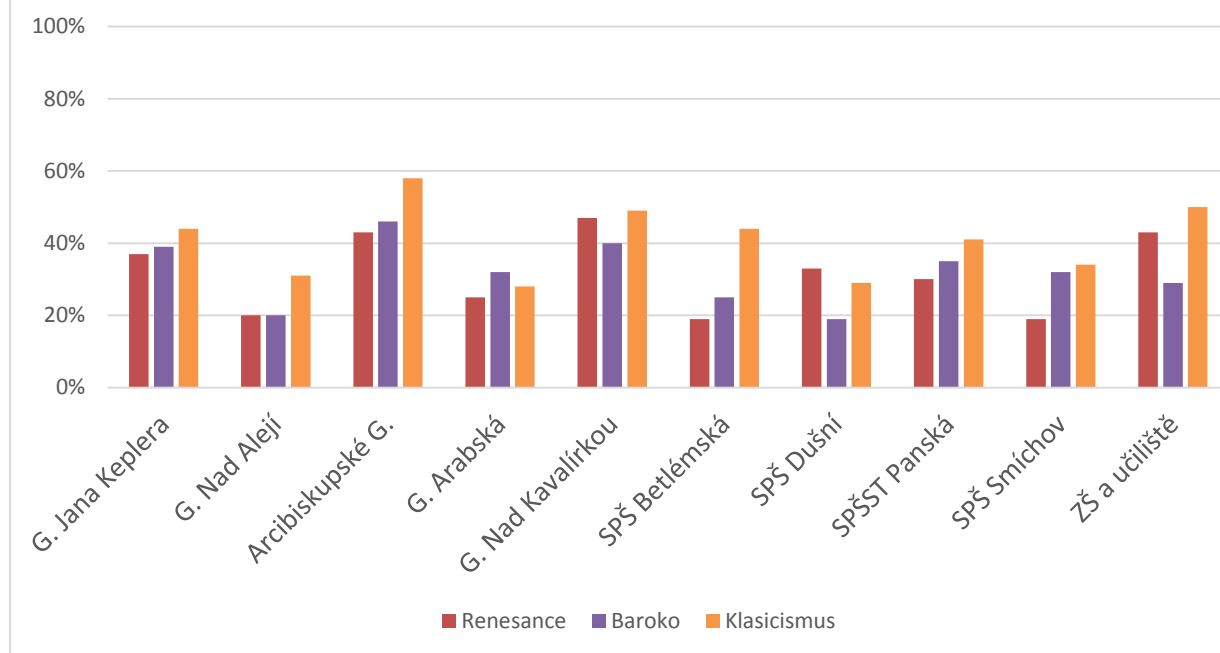


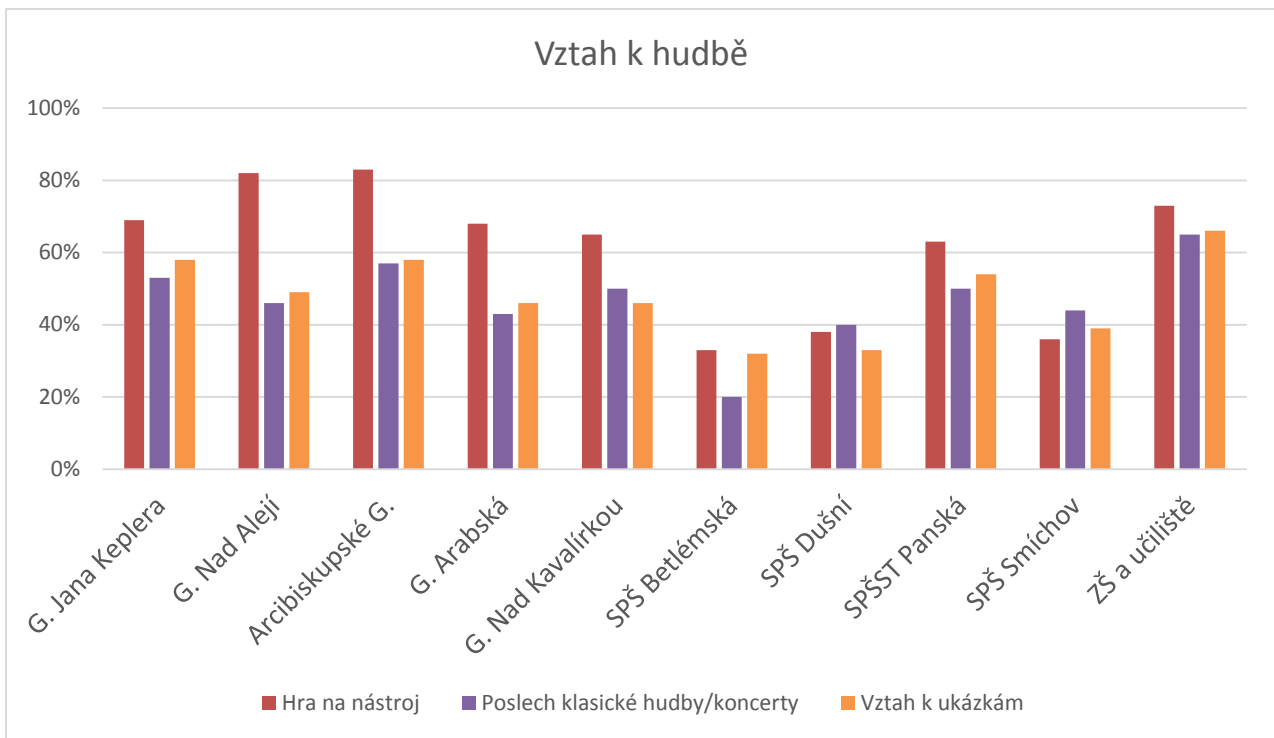
Ukázka 3 - Ve sluji krále hor (Peer Gynt - E. Grieg)



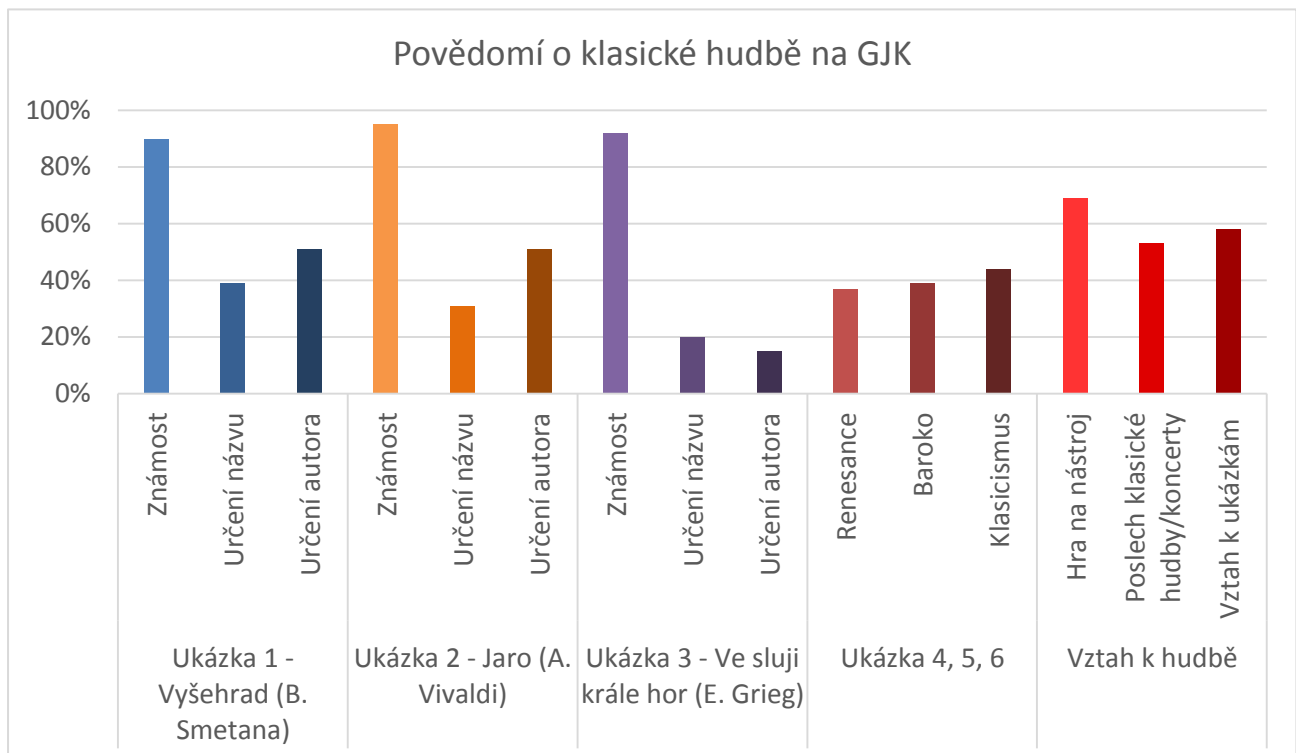
Ve druhé části dotazníku pak byly ukázky reprezentující určitá časová období (renesance, baroko a klasicismus). Ty pak bylo cílem správně přiřadit k nabízeným možnostem slohů a vyjádřit i „vztah“ k těmto ukázkám, tedy posoudit jejich líbivost, zda by člověk byl schopen tento druh hudby např. poslouchat v rádiu. Tato část byla doplněna otázkami na vlastní produkci hudby, tedy hru na nástroj, a tázali jsme se i na to, zda respondenti aktivně vážnou hudbu poslouchají/navštěvují koncerty.

Zařazení slohů





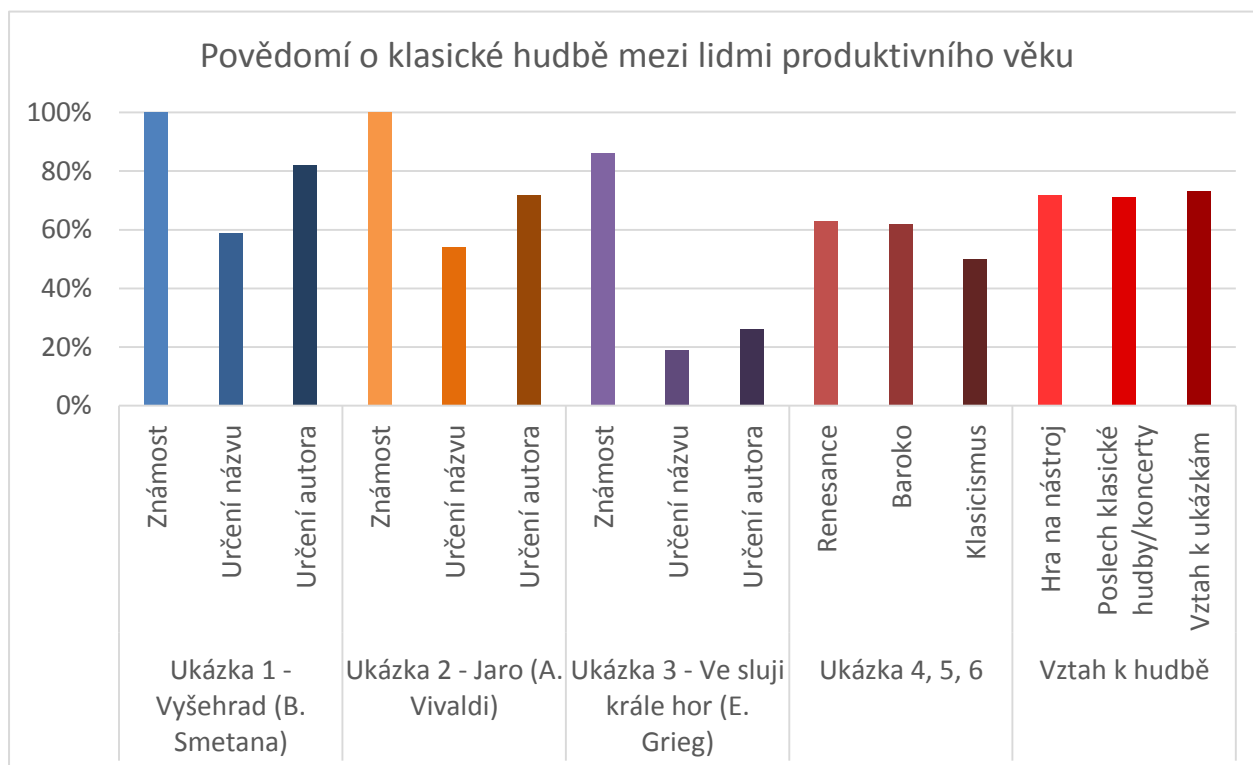
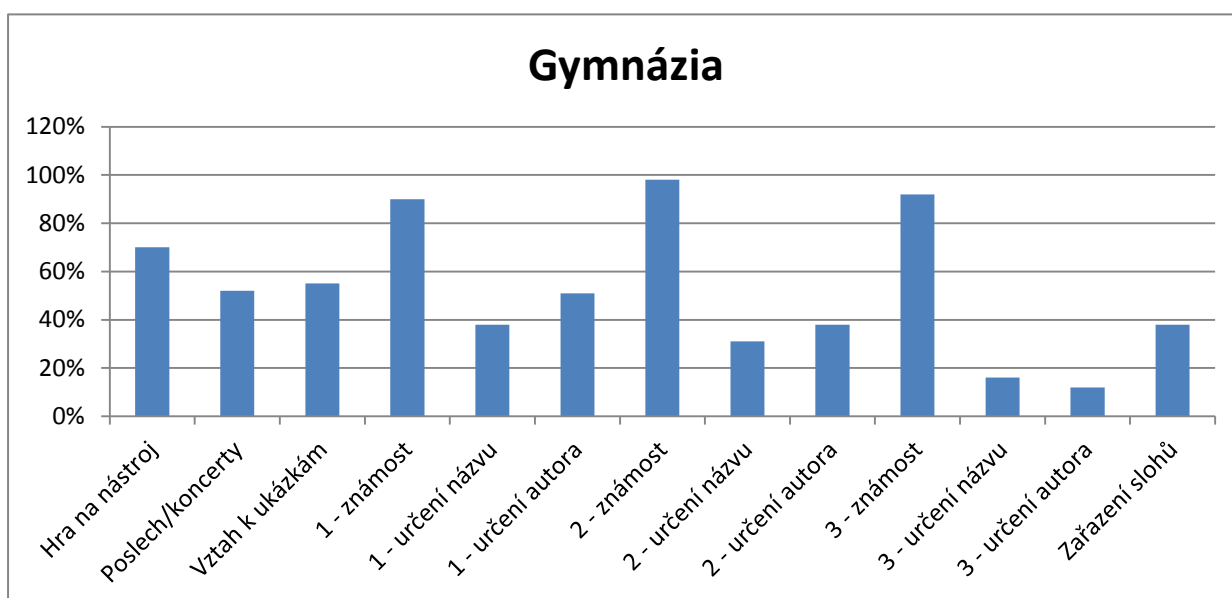
Ze všech škol nás samozřejmě nejvíce zajímaly výsledky z Keplera, kde byl vzorek respondentů největší – čítal skoro čtyři sta žáků. Ti byli vybráni ze všech ročníků a průměrný věk zde byl asi šestnáct let.



Z jednotlivých srovnání všech škol se ukazuje, že studenti gymnázií mají o něco větší přehled o klasické hudbě (byť se jednalo o velmi úzký výběr ukázek). U rozpoznávání slohů byly výsledky mnohem vyrovnanější, čemuž ale hodně napomáhá fakt, že se odpovědi vybíraly z předem dané nabídky, a šance na to, že bude odpověď náhodou správná, byla dvacet pět procent.

Celková statistika gymnázií, z nichž bylo okolo šesti set respondentů, ukazuje, že asi dvě třetiny studentů hraje (nebo hrálo) na hudební nástroj. Vztah k tomuto typu hudby je průměrný. Zajímavé také je, že více lidí bylo schopno spíše uvést skladatele než název pouštěné ukázky.

Zařazení ke slohům mělo úspěšnost třicet osm procent, což při již zmíněné čtvrtinové pravděpodobnosti náhodného úspěchu značí, že velká část odpovídajících hudbu z pohledu jejího historického vývoje a charakteristiky neuměla zařadit.



Jak již bylo řečeno, dotazníky bylo možno vyplnit i ve formě elektronické (i papírové dotazníky se nakonec musely do elektronického formuláře přepsat). Z osmi set dvaceti dotazníků tak byla část i od lidí dospělých. Průměrný věk zde činil asi čtyřicet pět let (a tím se zvýšil průměrný věk všech respondentů na devatenáct). Výsledky zachycuje graf na předešlé straně.

## Fotogalerie



